

## 「10年先を見に行こう 後編」セミナーのご質問へのお答え

85年前の日本人は数年後に日本が焼け野原になるなんてただの1人も思っていないと思いますよ！正しい数字、正しいファンダメンタルズは嘘を言いません。学ばば学ぶほど、未来がクリアに見えてきます。山ほどのリスクが1度に来たら耐えられませんが・・・それを徐々に分散すれば何とか耐えます。苦しいことも耐え続けて日々頑張っていると、ある日突然、その苦しいこと、苦しいことに耐える為の真なる学びが・・・メチャメチャ楽しいことに激変する瞬間が確実に来るものです。その瞬間が1/100人になれた瞬間でもあります。・・・二つのことがクリアできればもう貴方は1/100000の一人になれるのです。

その為には自分で正しい情報を取りに行き、考え、考え、行動し、総括し反省し、また正しい情報を深掘りしつづけて・・・真なる学び・・・を自力で高め続けるしか、この日本で普通に生きることはできません。

私たちの置かれた環境は85年前の日本人と何ら変わりません。2発の原子爆弾の代わりに首都直下地震と南海トラフ4連動地震（+原発事故の再事故）が来ることの違いでしかありません。自分で考え抜くことがとても重要です。そして多くの知見を得て・・・コンティンジェンシープランを何通りも練り上げることですね！

今の日本の環境を正しく理解し正しい情報を取り自分自身で電卓叩きまくり、エクセルでマクロ使いまくり、図表にしまくり、自分自身で今の今の最適解を導き出し続けるしか他に方法などありません。

貴方が生きている時代に・・・X D a y・・・は100%到来するのです。

それでは以下のご質問にお答えさせていただきます。

### ★EO様からのご質問

家庭の消費電力量を下げるために工夫されていることがあれば教えてください。  
白物家電が消費の多くを占めていると思いますので、そのあたりでやられていることがあれば知りたいです。

### ★回答

電気代の多くは発熱、減熱の部分の占める割合がとても高いと思います。ですから我が家では冬は白金カイロと湯たんぽ（リビングでは猫ハウスの中に入れて足を温めています）を活用しています。エアコンは適正温度から2度程度温度を上げて（冬は下げて）基本的にかけっぱなしで、その分を扇風機で空気の流れを作り、気化熱作用を活用、そして夏はリビング等の大窓は大きなシェードと、エアコンの室外機の大形カバーや霧の散布で対応をしています。

照明は基本的に夕食後（午後7時半～午後10時迄）は6WのLEDの間接照明1個・・・で寝るまで過ごします。基本寝室の照明は24時間一切付ける事はありません。防犯用のタイマー式で入り切りできる照明も6Wの裸電球1個です。これは節約効果より熟睡効果を狙いこの様にしています。

お湯はその都度沸かすのではなく1L程度を沸かしてステンレスポットに入れて使っています。

日々の暮らしを地震後の不自由な生活（常在戦場日々戦場）になるべく近づける様にして暮らしていますよ！！

それでも小さな小さな楽しみを見つけつつ日々笑いが絶えない夫婦で大笑いしながら暮らしています。

### ★YM様からのご質問

本業をやりながら、週末農業をはじめようか迷ってます。（自給自足力向上と軽い副業目的）

おすすめの農地や野菜などあったら教えてください。

### ★回答

家の近くに畑を少しだけ借りる様にして農家の人と仲良くなりながら家庭菜園をする事から始める事をお勧めいたします。いきなり大規模はストレスがかかりますから・・・徐々に拡大が良いと思いますよ。農家の人に助けてもらいながら仲良くなるようなEQ力のトレーニングの一環としてやるのが良い気がします。

我が家ではベランダでミニトマトやダイコンやハーブやいちごなどを奥殿が栽培していますよ！

商売にするならメジャーな作物ではなく、マイナーな作物が良い気がします。カカオの栽培やビーツやニンニクやアブラナ科の野菜や・・・「野菜の価値に抗癌機能の価値をプラス」させ、さらに無農薬や減農薬やオーガニックなどで付加価値を付けるのが良いかも知れません。とにかく農家の人にボランティアなどをして仲良くなるのが一番大事だと思います。何事も本物のプロに指導してもらうことが肝要です。

究極は品質確保して差別化をして・・・特殊な販路を開拓出来れば・・・後はファブレスでビジネスに結び付けるのも良いかも知れませんね。

2足のわらじ、3足のわらじの時代かもね！！

### ★YM様からのご質問

例えば浴室、洗面室、トイレに内窓設置することで、どれくらいの効果（温度？）がありますか。

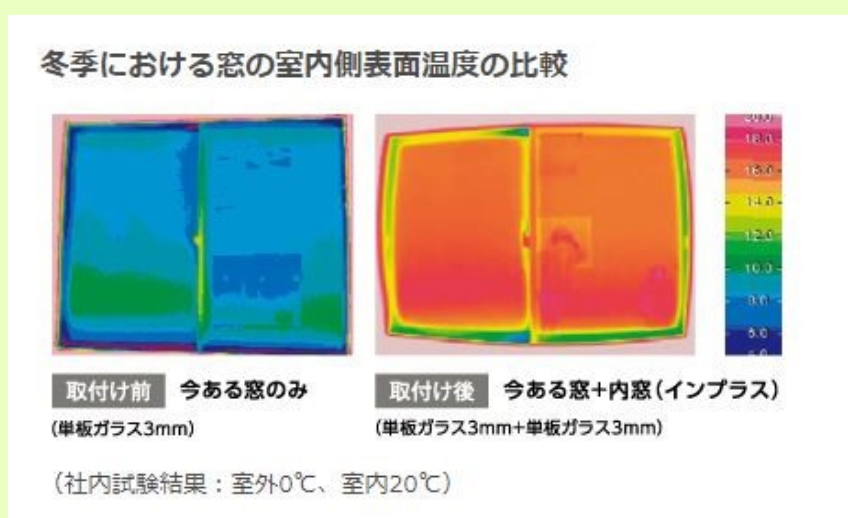
### ★回答

効果を温度で示すのは難しいので、断熱性能の数値で比較します。

熱貫流率（どれだけ熱が逃げるかの値：数値が小さいほど逃げにくい）で比較すると

- ・アルミサッシ（二層複層ガラス）：約4.6[W/(m<sup>2</sup>K)]
- ・樹脂サッシ（二層複層Low-Eガラス）：約1.5[W/(m<sup>2</sup>K)]
- ・アルミサッシ+内窓（二層複層Low-Eガラス）：約1.1[W/(m<sup>2</sup>K)] となります。

※LIXILの内窓を設置した例（リクシルのHPより）



脱衣所や浴室は特にヒートショックが起きやすい場所ですので、健康面からも断熱リフォームおすすめです。

### ★ DK様からのご質問

微力ながら自分の周りから幸せが広がり繋がるように活動して、同志も増えていますが、予見される不幸の方が圧倒的に大きく、自分の無力さを感じます。それが悩みです。

### ★回答

学びは「無知の知」を知ること、はじめてスタートラインに立てます。

悩みも悩みぬいて1つを解決するとさらに大きな悩みが自動的に生まれてくるモノだと思います。その延々たる繰り返しが・・・生きる・・・一切皆苦・・・ということなのでしょう。今できる最善を今の今やりきるしか他に方法などありません。

### ★ TH様からのご質問

原発事故のような極大リスクを避ける為には、海外移住や、影響の少ない土地に引っ越すなど、生き延びる手段は限られると考えますが、どれも現実的では、無いと思っています。他に何か対策はないか悩みました。

### ★回答

リスク管理の要諦は・・・リスクの分散です、そしてポータブルキャリアをどれだけ積めるかにかかっている様な気がします。特に生身の人間としての価値、差別化のEQ力は人工知能の時代になっても不変、普遍の価値を持ちます。

貴方の手を握って「ありがとうございます」と涙する様な他者（友人・知人）が1人でもいるのでしょうか？？？まずはそのスタートラインに立てないと、同志もできないし真の価値ある1/10000人にはなれないと思います。まずは誰も第一歩からスタートしますから・・・無理せずあきらめずコツコツと苦難や挫折に耐えて最低3年以上はやり続けないと身に付かないスキルと思います。頑張ってくださいね。

### ★ EI様からのご質問

豊橋の近くには廃炉作業をしている浜岡原発がありますが、南海トラフ地震が来た場合、家が無事でも逃げるしかないのでしょうか？廃炉作業中なら大丈夫なのでしょうか？

### ★回答

廃炉中でも核燃料が入っている場合は地震等で被害ができれば、事故の過酷度は変わりません。風向きにより放射能は最大200キロ程度は拡散しますから・・・配慮が必要です。基本的に地球の自転は西回りに廻っていますから多くの場合・・・放射能は東に拡散する確率が高くなります。正しい情報を取るという事と・・・心配なら防毒マスクや使い捨ての防護服なども用意をして正しい情報を取る事が重要です。

放射能も新型インフルエンザCOVID-19の対応と似ています。「プロメテウスの罠」をしっかり読み込めばどのような対応が最善かが解ります。

★★以上お答えさせて頂きました。共に今できる最善をやりきり、自分自身の存在価値を確認しながら、それを高め続ける為に今できる最善を今の今やりきりましょう！  
貴方のふんばりを応援していますよ！

次回は6月10日(土)リスクリテラシーの基礎セミナーを開催します。

ぜひご参加下さいませ。